

Контрадикторность

В результатах воркшопа можно выделить две хорошо различимые идеи. Первая, сохранить парк в его нетронутом, естественном виде. И вторая, сделать оборудованный городской парк с велодорожками, сухими тропинками, ночным освещением т.п.

Две идеи по большей части исключают друг друга, что вынуждает проектировщиков занять собственную, субъективную позицию. Не претендующую удовлетворить интересы каждого будущего пользователя.

Позиция

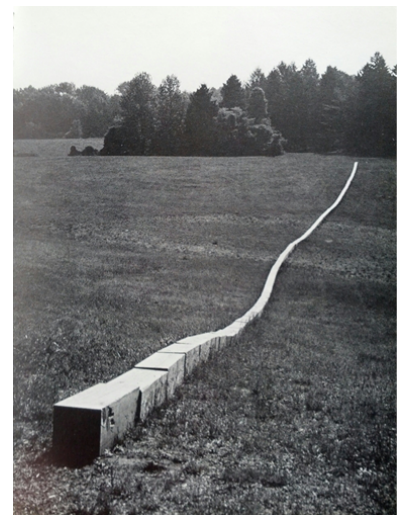
Главная цель — сохранить естественную красоту парка.

Но парк также должен жить, зеленая зона должна выполнять городские функций, как например, место транзита или отдыха горожан с адекватной инфраструктурой.

Мы предлагаем простое правило — каждая интервенция должна оцениваться с точки зрения потенциального ущерба который может быть нанесен парку в процессе реализации или эксплуатации тех или иных структур.



Emilio Isgrò, il cancellatore (корректор)



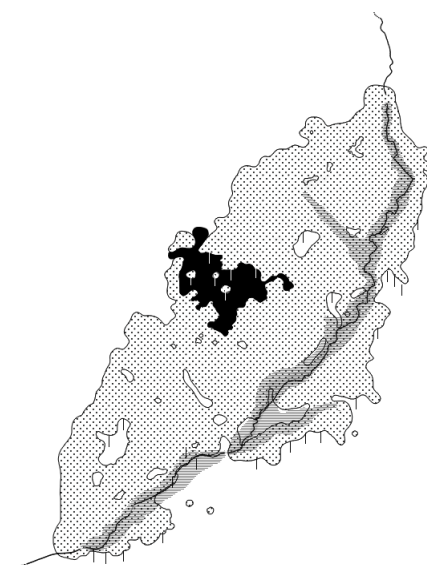
Carl Andre, Secant, 1977

Три экологии

Внутри парка можно легко различить три разные природные зоны. Сухая, открытая поляна с высокими редкими черными соснами. Влажный, густой лес, покрывающий большую часть территории. И мокрая балотистый ландшафт вокруг паркового ручья.

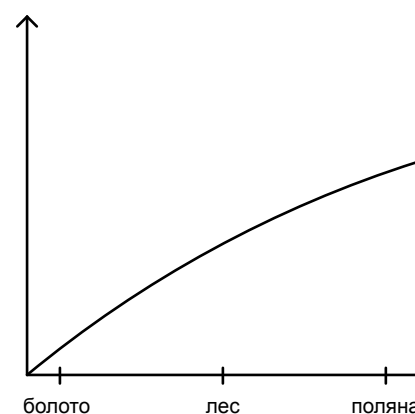
Каждая из этих экологий требует своего подхода в уходе и эксплуатации.

Наиболее антропозированной территорией является открытая поляна. Мы попытались оставить ее максимально пустой, разместив основные функции по ее краям и освободив центр для свободного использования и интерпретаций. К тому же, самое интересное происходит именно на краях пересечения нескольких экологий, в данном случае поляны и леса.



три экологии

антропозированность
среды



Маршруты и мощение

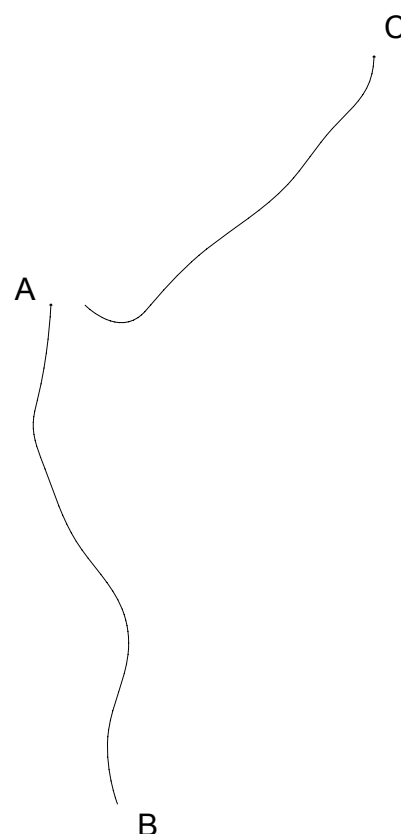
Основная часть тропинок — натуральный уплотненный грунт. С точки зрения эксплуатации это не очень удобно, однако такое решение сохранит максимально приближенный к натуральному образ парка. Это покрытие плохо подходит для транзита в дождливую погоду, поэтому проектом было предусмотрено несколько сухих троп.

Сухие маршруты

Южный сухой маршрут берет свое начало у Кирхи Юдитен и проходит через парк вдоль проезжей части до главного входа парк. Он выполнен из каменной брусчатки и оборудован дополнительным освещением.

Северный сухой маршрут начинается там, где завершается южный, у главного входа в парк и конечной остановки автобуса. Он выполнен в виде легкой деревянной конструкции шириной не более 100 см. Южный маршрут дублирует существующие тропинки предлагая узкий, но более быстрый путь к проспекту Мира. На отдельных участках его высота достигает до 40 см и поэтому в хорошую погоду его можно использовать как лавочку.

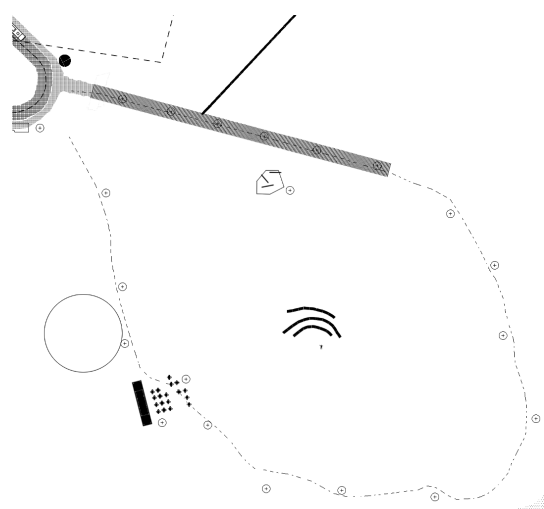
северный и южный
сухой маршрут



Ночное освещение

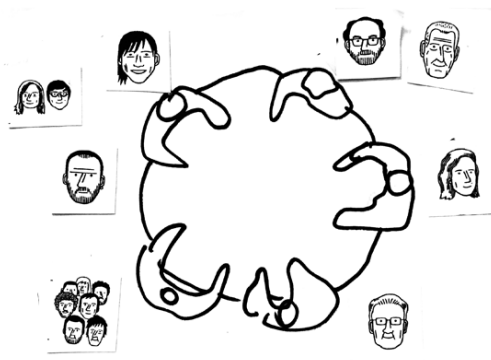
Ночное освещение предусмотрено вдоль сухих маршрутов и прогулочного кольца, проходящего по периметру открытой поляны

прогулочное кольцо



Общественная дирекция

В качестве эксперимента, для разработки проекта, его реализации и будущего управления Парком Теодора Кроне мы предлагаем создать независимую общественную организацию по развитию, надзору и управлению зеленой территорией.



общественная
дирекция

В нее могли бы войти представители общественности, жители близлежащих территорий, активные горожане, независимые эксперты, представители мецената и мэрии города.

Такого рода практика доказала свою эффективность и применяется в области управления городскими территориями все чаще.

Совместный проект представителей бизнеса, власти и общественности, мог бы стать первым шагом к налаживанию широкого диалога, без которого невозможно эффективное управление городскими территориями и развитием города в целом.

